

Municipalité de Casselman

Plan directeur des loisirs et des parcs

# RÉSUMÉ DE L'ANALYSE DU CONTEXTE

Décembre 2023





# TABLE DES MATIÈRES

<b>1.0 Vue d'ensemble du projet</b> .....	<b>1</b>
<b>2.0 Révision des données et des documents</b> .....	<b>3</b>
Plan officiel proposé des Comtés-Unis de Prescott et Russell (CUPR) (2018)	4
Prévisions de croissance et analyse des besoins en terrains des CUPR (2012)	4
Plan officiel de la municipalité de Casselman (2008)	5
Programme de gestion des actifs (2021)	6
Étude de mise à jour des redevances d'aménagement (2021)	6
Plan d'améliorations communautaires (2022)	7
Plan d'accessibilité (2023)	7
<b>3.0 Profil sociodémographique</b> .....	<b>9</b>
Population actuelle et revenu	10
Langue	10
Distribution par âge actuelle	11
Répartition actuelle des ménages	13
Prévisions en matière de population	14
Prévisions en matière de distribution par âge	14
<b>4.0 Inventaires des installations de loisirs, des parcs et des programmes</b> .....	<b>17</b>
Parc Optimiste	19
Parc Tchou-Tchou	20
Parc Nation	21
Parc des Aînés	22
Parc Hydro Ottawa	23
Parc Domain Académie	24
Parc Richelieu et splash	25
Complexe J.R. Brisson	26
Centre Paul-Émile Levésque	27
Salle du 750 Principale	28
Centre touristique et Musée historique de Casselman	29
École secondaire catholique de Casselman	30
École primaire catholique de Casselman	31
Académie de la Seigneurie (école primaire et secondaire)	31
Autres parcs et espaces de loisirs connexes	32
Exemple de programmes de loisirs	33
Exemple d'événements	33

**Préparé par:**  
**thinc design**  
 en association avec:

Mehak, Kelly & Associates

Toutes les images sont fournies par la municipalité, prises par thinc ou proviennent d'une base de données d'images open source, sauf indication contraire.

**Décembre 2023**



 **CASSELMAN**

WINDY  
love  
the  
way

# 1.0 Vue d'ensemble du projet



Le Conseil et le personnel suivront le Plan directeur des loisirs et des parcs pour la gestion des parcs ainsi que des programmes des loisirs, des événements, des infrastructures, des services et des investissements pendant les 15 prochaines années. Le Plan établira une vision claire et des principes directeurs pour les parcs et les loisirs au sein de la municipalité de Casselman qui seront alignés sur les politiques existantes récentes, et qui reflèteront le dynamisme de la

communauté et ses objectifs communs. Dans le cadre de ce projet, la municipalité a retenu les services d'une équipe de consultants inter-entreprises menée par l'entreprise thinc design, basée à Toronto.

**CASSELMAN**



# 2.0 Révision des données et des documents



Les études et plans suivants ont été revus afin de fournir des informations contextuelles pour le Plan directeur :

- Plan officiel proposé des Comtés-Unis de Prescott et Russell (CUPR) (2018)
- Prévisions de croissance et analyse des besoins en terrains des CUPR (2012)
- Plan officiel de la municipalité de Casselman (2008)
- Programme de gestion des actifs (2021)
- Étude de mise à jour des redevances d'aménagement (2021)
- Plan d'améliorations communautaires (2022)
- Plan d'accessibilité (2023)

### Plan officiel proposé des Comtés-Unis de Prescott et Russell (CUPR) (2018)

- Les Comtés-Unis de Prescott et Russell (CUPR) forment le comté le plus à l'est de l'Ontario et couvrent une superficie de plus de 2 000 kilomètres carrés.
- Les CUPR comprennent 8 municipalités :
  - la ville de Clarence-Rockland;
  - la ville de Hawkesbury;
  - la municipalité de Casselman;
  - la municipalité de canton d'East Hawkesbury;
  - la municipalité de La Nation;
  - la municipalité de canton de Russel.
- L'objectif du Plan officiel est de fournir des orientations et des directives pour les activités de croissance, de développement, de réaménagement ou de conservation au sein des Comtés-Unis jusqu'en 2035.
- Alors qu'elles suivent le Plan officiel, les municipalités sont encouragées à identifier et à soutenir le développement d'un élément clé de chaque communauté. Ces éléments clés peuvent par exemple comprendre des installations communautaires, telles que les centres communautaires, les bibliothèques, les hôtels de ville ou les centres de jour, ou bien des établissements de loisirs comme les stades ou les piscines municipales.
- Le comté soutient le développement de pôles communautaires sur l'ensemble de son territoire afin d'optimiser l'utilisation des installations de services communautaires, de fournir un accès à des services sociaux, de loisirs et culturels, et d'intégrer la prestation de services.

### Prévisions de croissance et analyse des besoins en terrains des CUPR (2012)

- L'objectif principal des Prévisions de croissance et analyse des besoins en terrains des CUPR était d'identifier les perspectives de croissance à long temps du comté et de déterminer si les limites actuelles de la zone de peuplement sont adaptées à la croissance prévue de la population et de l'emploi.
- Depuis 25 ans, la croissance au Canada se concentre de plus en plus dans quelques grandes zones urbaines, alors que la population augmente plus lentement ou connaît un déclin dans la plupart des autres communautés.
- L'agglomération d'Ottawa-Gatineau est la région métropolitaine la plus proche des Comtés qui connaîtra une croissance selon les prévisions. Par conséquent, la relation structurelle économique et urbaine entre le comté et l'économie régionale plus large de l'agglomération d'Ottawa-Gatineau constitue l'une des considérations les plus importantes quant aux prévisions de croissance.
- À l'échelle du comté, la population devrait augmenter pour atteindre un total de 116 800 personnes en 2036, soit une croissance relativement faible.
- Selon les prévisions, l'emploi devrait rester relativement stable en connaissant une croissance d'environ 3 800 emplois (13 %) d'ici 2036.
  - Le faible niveau de croissance de l'emploi est largement dû au vieillissement de la population ainsi qu'à l'exode continu des habitants du comté.
- En ce qui concerne la partie ouest du comté, qui couvre la municipalité de

Casselman, les secteurs de politique urbaine et communautaire représentent 85 % des prévisions de croissance des unités d'habitations.

### Plan officiel de la municipalité de Casselman (2008)

- L'objectif du plan officiel consiste à assurer une gestion efficace et efficiente de l'utilisation du territoire ainsi que des ressources dans le cadre d'une fiscalité d'entreprise saine établissant un équilibre entre les droits individuels et les besoins communautaires tout en préservant et en protégeant l'environnement.
- Les objectifs du Plan officiel comprennent par exemple :
  - reconnaître qu'une communauté et des endroits uniques et agréables sont établis par le biais d'améliorations communautaires, une conception de qualité, une signalisation moins gênante, des environnements adaptés aux piétons et l'accessibilité;
  - reconnaître que la zone clé de la communauté (p. ex., la rue principale) a une grande importance et qu'elle pourrait bénéficier d'une variété d'activités de planification et de conception qui amélioreraient son rôle en tant qu'emplacement clé au sein de la communauté;
  - fournir un cadre de planification général au sein duquel le développement public et le développement privé peuvent être assurés, y compris la désignation des zones d'utilisation des sols, le réseau routier, et le développement de services et d'installations communautaires;
  - assister les services sociaux afin de satisfaire les besoins d'une population diverse;
- reconnaître que les aménagements et la conception sont valorisés en tant que partie intégrante du développement;
- fournir un système de parcs linéaire établissant des espaces ouverts reliant les forêts-parcs existantes et futures, qu'elles soient actives ou passives, et les nouveaux quartiers au sein de la municipalité et des futures liaisons régionales.
- Lors de la préparation du Plan officiel, l'âge moyen au sein de la municipalité de Casselman était de 39,2 ans. Celle-ci comptait alors une proportion assez importante de jeunes âgés de 19 ans ou moins. Les ménages, quant à eux, comptaient en moyenne 2,57 personnes par logement, un chiffre qui était alors en baisse par rapport aux années précédentes.
- Le Plan officiel définit une zone de politique en matière de parcs et d'espaces ouverts afin de garantir une superficie suffisante de terrains dédiés aux activités récréatives et de loisirs des résidents de la municipalité et d'accroître les opportunités touristiques.
- Les objectifs sont la création de diverses opportunités d'activités récréatives et de loisirs, la préservation et l'amélioration des aménagements de l'environnement naturel le long du front d'eau et au sein des terres intérieures de la municipalité, et l'introduction d'un concept d'espace ouvert linéaire à intégrer à la conception et au développement des zones résidentielles à venir.





### Programme de gestion des actifs (2021)

- Le programme de gestion des actifs de 2021 de Casselman fournit à la municipalité un outil pour aider à prendre des décisions en matière de financement du capital dans le but de s'appuyer sur les pratiques existantes en identifiant comment gérer au mieux les infrastructures municipales au cours de la période de planification jusqu'en 2060.
- La durée de vie utile résiduelle pondérée des actifs de la municipalité, notamment des bâtiments, du système de tempête et du réseau d'assainissement, est d'environ 17 ans.
- Les actifs de la municipalité sont généralement considérés en bonne condition, avec des évaluations variant de « Passable » à « Très bon état ».
- Au cours des dernières années, la municipalité de Casselman a fait des efforts pour combler le déficit d'infrastructures et améliorer l'état de ses actifs à l'aide d'un processus annuel de budgétisation du capital, de réserves de remplacement du capital et de subventions reçues des autorités supérieures.

### Étude de mise à jour des redevances d'aménagement (2021)

- L'Étude de mise à jour des redevances d'aménagement (RA) a été conçue pour présenter un contexte suffisant sur la législation et les politiques qui sous-tendent les règlements proposés en matière de redevances d'aménagement.
- Les redevances d'aménagement permettent de recouvrer les dépenses d'investissement liées à la croissance grâce à un nouveau développement.
- Il a été recommandé à la municipalité d'imposer un calcul de redevances d'aménagement uniforme pour les services d'eau et d'eaux usées applicable aux aménagements au sein de la zone municipale de service urbain.
- Un addenda à l'Étude sur la mise à jour des redevances d'aménagement s'est concentré sur les projets d'investissement inclus dans le calcul des RA pour les routes et services connexes ainsi que les parcs et les services de loisirs. Plus précisément, le Conseil a décidé que l'extension du complexe J.R. Brisson devait être retirée des coûts d'infrastructure inclus dans le calcul des RA pour les parcs et les services de loisirs.

Tableau 2-1 : Redevances d'aménagement pour les parcs et les services de loisirs

Résidentiel				Non résidentiel
Logement individuel et maison jumelée	Autres multiples	Appartements : plus de 2 chambres	Appartements : studio et 1 chambre	(par pied carré de surface de plancher brute)
4 315 \$	3 108 \$	2 595 \$	1 952 \$	0,18 \$

Source : site Web de la Municipalité de Casselman (31 octobre 2023)

- La municipalité a adopté le règlement administratif relatif aux redevances d'aménagement 2021-057. Conformément à la politique 14(1), les redevances d'aménagement seront ajustées chaque année. Le Tableau 2-1 indique les redevances actuelles pour les parcs et les services de loisirs à partir d'octobre 2023.

### Plan d'améliorations communautaires (2022)

- Le Plan d'améliorations communautaires (PAC) a été créé pour faciliter les investissements et la croissance de l'emploi dans le secteur économique. Il concerne uniquement les zones de développement économique.
- Un PAC est un outil de planification établissant un cadre pour procéder à des améliorations communautaires dans le but de réhabiliter et de revitaliser les zones du projet. Il peut comprendre des mesures d'incitation pour stimuler ou encourager les investissements des secteurs privé et public, et il définit des lignes directrices pour la conception des améliorations des secteurs public et privé.
- L'objectif du CAP des zones de développement économique est d'aider la municipalité à surmonter les obstacles qui empêchent de continuer à investir dans les zones de développement économique de Casselman.
- Le plan d'améliorations communautaires de Casselman couvre l'ensemble des terres au sein de la municipalité désignées comme zones de développement économique dans le Plan officiel de la municipalité de Casselman.

### Plan d'accessibilité (2023)

- La municipalité de Casselman s'est engagée à travailler en collaboration avec ses citoyens de manière constante afin d'éliminer les obstacles pour les personnes en situation de handicap et empêcher la création de nouveaux obstacles en :
  - allouant un budget annuel à l'amélioration de l'accessibilité aux services;
  - améliorant l'accessibilité des bâtiments, des installations et des services pour les personnes ayant des limitations fonctionnelles;
  - assurant un accès équitable à l'emploi au sein de la municipalité;
  - assurant des services de qualité pour l'ensemble des membres de la communauté en situation de handicap;
  - incorporant des normes et des critères d'accessibilité dans le processus d'acquisition de produits et de services de la municipalité.
- Les stratégies et mesures prévues quant au service à la clientèle comprennent les éléments suivants :
  - continuer à garantir l'accessibilité des services pour nos résidents et visiteurs en respectant les normes LAPHO;
  - poursuivre la rénovation des installations et de la construction de nouveaux bâtiments en s'efforçant d'améliorer et d'incorporer des dispositifs d'accessibilité pour les résidents;
  - continuer à évaluer et à examiner les parcs et les installations de loisirs tout en développant un plan directeur pour encourager la participation des personnes ayant des besoins spéciaux;
  - mettre à jour la politique à propos des normes d'accessibilité pour les services à la clientèle définie dans la partie IV.2 du Règlement de l'Ontario 191/11.





- Les stratégies et mesures prévues quant aux informations et aux communications comprennent les éléments suivants :
  - renforcer la promotion des initiatives municipales en lien avec l'accessibilité sur les réseaux sociaux;
  - continuer à garantir que le site et les applications Web de la municipalité suivent les normes LAPHO;
  - garantir que les processus de réception répondent aux besoins des personnes en situation de handicap.
- Les stratégies et mesures prévues quant à l'emploi dans la municipalité de Casselman comprennent les éléments suivants :
  - continuer à garantir que les politiques et pratiques d'emploi de la municipalité sont inclusives pour les personnes en situation de handicap;
  - développer les politiques des ressources humaines en lien avec la fourniture d'aménagements sur la base du handicap et l'accessibilité à l'emploi, exposant l'engagement de la municipalité en matière de prévention et d'élimination des obstacles pour les personnes en situation de handicap, ainsi que l'établissement de procédures de demande d'aménagements pour les personnes en situation de handicap;
  - maintenir le processus pour le retour au travail.
- Les stratégies et mesures prévues quant aux achats comprennent les éléments suivants :
  - continuer à établir les critères d'accessibilité comme des exigences essentielles des processus d'approvisionnement lors de l'achat de biens, de services et d'installations;
  - continuer à collaborer avec des fournisseurs et des partenaires communautaires pour satisfaire et dépasser les exigences en matière d'accessibilité;
  - mettre à jour la politique d'acquisition.
- Les stratégies et mesures prévues quant à la conception d'espaces publics comprennent les éléments suivants :
  - continuer à maintenir les éléments accessibles au sein des espaces publics grâce à un contrôle régulier et à un entretien préventif;
  - continuer à agir en cas de perturbations temporaires lorsque les éléments accessibles des espaces publics ne sont pas en état de fonctionnement en informant le public et en donnant la priorité aux mesures correctives;
  - veiller à ce que la restauration et les nouveaux projets de construction d'infrastructures comprennent des dispositions relatives à l'accessibilité;
  - garantir un hôtel de ville totalement accessible.
- La révision et la mise à jour continues du Plan d'accessibilité de la municipalité aideront à définir les futures demandes de financement pendant la durée du Plan directeur des loisirs et des parcs.

# 3.0 Profil sociodémographique



Ce profil met en évidence les populations actuelles et prévues, les détails sociodémographiques et la distribution par âge de la population de la municipalité de Casselman, des Comtés-Unis de Prescott et Russell et de la province de l'Ontario.



### Population actuelle et revenu

Le tableau 3-1 indique les données relatives à la population et au revenu de la municipalité de Casselman ainsi que des Comtés-Unis de Prescott et Russell du recensement du Canada de 2021. La population de Casselman est composée de 3 970 habitants occupant une superficie de 5,16 km<sup>2</sup>, entraînant une importante densité de population au kilomètre carré. Le revenu moyen à Casselman (58 650 \$) est légèrement supérieur au salaire moyen des Comtés (54 750 \$).

### Langue

Les tableaux 3-2 et 3-3 indiquent les compétences linguistiques de résidents à Casselman et au sein des Comtés-Unis de Prescott et Russell. Le français est la langue maternelle de la majorité des résidents (71,2 %) de Casselman. Cependant, presque autant de résidents (72,2 % de la population) parlent à la fois l'anglais et le français. À Casselman, ce pourcentage est plus élevé que dans les Comtés, où les personnes bilingues représentent 65,9 % de la population. Le

Tableau 3-1 : Résumé des données sur la population et le revenu au sein de la municipalité de Casselman et des Comtés-Unis de Prescott et Russell

	Municipalité de Casselman	Comtés-Unis de Prescott et Russell
<b>Population</b>	3 970	95 639
<b>Densité de population au kilomètre carré</b>	770	47,7
<b>Superficie</b>	5,16 km <sup>2</sup>	2 004,27 km <sup>2</sup>
<b>Revenu total moyen des résidents en 2020 (\$)</b>	58 650 \$	54 750 \$

Source : Recensement du Canada de 2021

Tableau 3-2 : Langue maternelle des résidents de la municipalité de Casselman et des Comtés-Unis de Prescott et Russell

Langue maternelle	Municipalité de Casselman		Comtés-Unis de Prescott et Russell	
	#	% du total	#	% du total
<b>Anglais</b>	850	21,6 %	32 205	34,0 %
<b>Français</b>	2 805	71,2 %	54 665	57,7 %
<b>Langues non officielles</b>	115	2,9 %	3 585	3,8 %
<b>TOTAL</b>	<b>3 935</b>	<b>100,0 %</b>	<b>94 690</b>	<b>100,0 %</b>

Source : Recensement du Canada de 2021

pourcentage de résidents ne parlant que l'anglais est plus élevé dans les Comtés (24,3 %) que dans la municipalité de Casselman (14,9 %).

### Distribution par âge actuelle

Le tableau 3-4 et la figure 3-1 indiquent la distribution par âge de la population de la municipalité de Casselman, des Comtés-Unis de Prescott et Russell et de la province de l'Ontario en 2021. Selon ces chiffres, les jeunes adultes âgés de 20 à 49 ans représentent la plus grande part de la population (57,4 %), ce qui reflète la proportion de jeunes adultes dans le comté (34,7 %) et la province (39,5 %). De plus, le pourcentage de résidents âgés de 0 à 4 ans est légèrement inférieur dans la municipalité de Casselman (3,2 %) que dans le comté (5,3 %) et la province (4,8 %).

Tableau 3-3 : Connaissance des langues officielles par les résidents au sein de la municipalité de Casselman et des Comtés-Unis de Prescott et Russell

Connaissance de la langue	Municipalité de Casselman		Comtés-Unis de Prescott et Russell	
	#	% du total	#	% du total
<b>Anglais et français</b>	2 840	72,2 %	62 365	65,9 %
<b>Anglais uniquement</b>	585	14,9 %	23 020	24,3 %
<b>Français uniquement</b>	510	13,0 %	9 155	9,7 %
<b>Ni anglais ni français</b>	10	0,2 %	150	0,2 %
<b>TOTAL</b>	<b>3 935</b>	<b>100,0 %</b>	<b>94 690</b>	<b>100,0 %</b>

Source : Recensement du Canada de 2021



Tableau 3-4 : Distribution par âge de la population de Casselman, Prescott et Russell, et de l'Ontario (2020)

Groupe d'âge	Municipalité de Casselman		Comtés-Unis de Prescott et Russell		Province de l'Ontario	
	#	% du total	#	% of Total	#	% du total
<b>0 à 4 ans</b>	195	4,9 %	5 025	5,3 %	683 515	4,8 %
<b>5 à 14 ans</b>	455	11,5 %	11 110	11,6 %	1 568 280	11,1 %
<b>15 à 19 ans</b>	205	5,2 %	4 900	5,1 %	801 455	5,7 %
<b>20 à 49 ans</b>	1 430	36,1 %	33 190	34,7 %	5 584 980	39,5 %
<b>50 à 64 ans</b>	850	21,5 %	22 305	23,3 %	2 948 005	20,9 %
<b>65 à 74 ans</b>	470	11,9 %	11 710	12,2 %	1 404 495	9,9 %
<b>Plus de 75 ans</b>	355	9,0 %	7 425	7,8 %	1 133 205	8,0 %
<b>TOTAL</b>	<b>3 960</b>	<b>100 %</b>	<b>95 665</b>	<b>100 %</b>	<b>14 123 935</b>	<b>100 %</b>

Source : Recensement du Canada de 2021

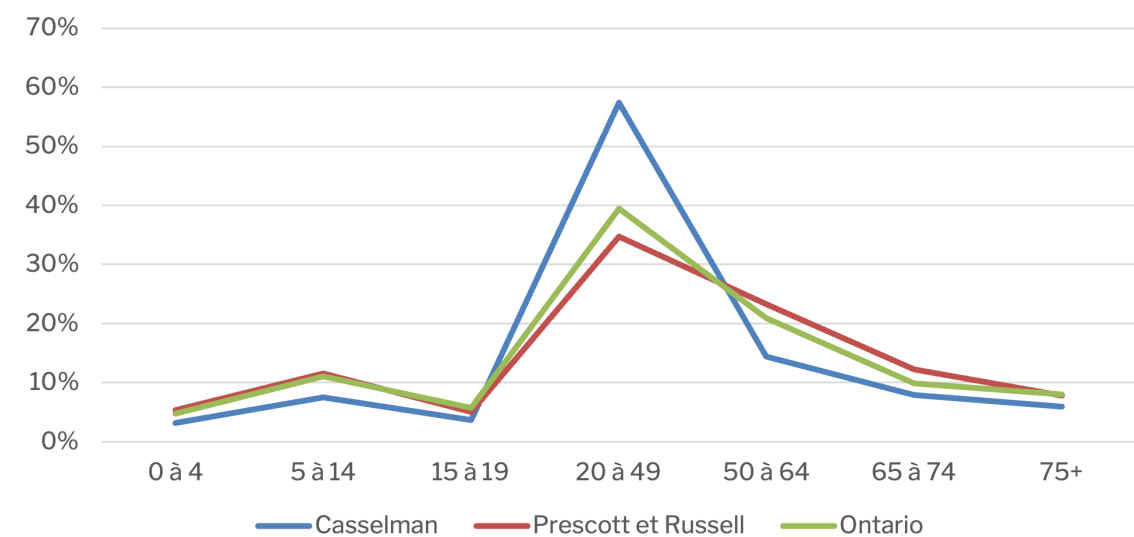


Figure 3-1 : Distribution par âge de la population de Casselman, Prescott et Russell, et de l'Ontario (Source : Recensement du Canada de 2021)

### Répartition actuelle des ménages

Le tableau 3-5 présente la répartition des ménages de la municipalité de Casselman et des Comtés-Unis de Prescott et Russell. Casselman compte actuellement 1 585 ménages, dont la plupart (31,5 %) sont des couples sans enfant, suivis des couples avec enfants (26,5 %). La distribution des types de ménages à Casselman est proportionnellement similaire à celle des Comtés-Unis de Prescott et Russell. La part des ménages monoparentaux est légèrement supérieure à Casselman (9,8 %) que dans les Comtés (7,8 %).

Tableau 3-5 : Types de ménages de la municipalité de Casselman et des Comtés-Unis de Prescott et Russell

Type de ménage	Municipalité de Casselman		Comtés-Unis de Prescott et Russell	
	#	% du total	#	% du total
<b>Ménages de couples avec enfants</b>	420	26,5 %	10 495	27,4 %
<b>Ménages de couples sans enfant</b>	500	31,5 %	12 460	32,5 %
<b>Ménages de familles monoparentales</b>	155	9,8 %	2 975	7,8 %
<b>Ménages multigénérationnels</b>	35	2,2 %	890	2,3 %
<b>Ménages composés de plusieurs familles de recensement</b>	5	0,3 %	210	0,5 %
<b>Ménages composés d'une famille de recensement et de personnes supplémentaires</b>	25	1,6 %	1 025	2,7 %
<b>Ménages sans famille de recensement et composés de 2 personnes ou plus</b>	45	2,8 %	1 010	2,6 %
<b>Ménages composés de 1 personne</b>	400	25,2 %	9 275	24,2 %
<b>TOTAL</b>	<b>1 585</b>	<b>100,0 %</b>	<b>38 340</b>	<b>100,0 %</b>

Source : Recensement du Canada de 2021



### Prévisions en matière de population

Le tableau 3-6 indique les prévisions en matière de population pour la municipalité de Casselman, et les Comtés-Unis de Prescott et Russell de 2026 à 2041 selon la Mise à jour de la Stratégie de développement économique des CUPR (2022). Selon les chiffres, la population de Casselman devrait augmenter de 700 résidents entre 2021 et 2031 (17 %), puis de 720 résidents jusqu'en 2041 (15 %). Par conséquent, à la fin de ce Plan d'une durée de 15 ans, la municipalité devrait atteindre une population de 5 286 résidents en 2038.

En comparaison, selon les estimations, la population des Comtés devrait augmenter de 14 531 résidents d'ici 2031 (15 %), puis de 9 960 résidents jusqu'en 2041 (9 %). Par conséquent, à la fin de ce Plan d'une durée de 15 ans, les Comtés devraient atteindre une population de 117 268 résidents en 2038.

### Prévisions en matière de distribution par âge

Le tableau 3-7 présente les prévisions en matière de distribution de la population des Comtés-Unis de Prescott et Russell entre 2021 et 2041 selon les Projections du ministère des Finances de l'Ontario (2022). Selon les chiffres, la population des Comtés devrait connaître une augmentation totale de 25 611 résidents (26 %) d'ici 2041. La distribution par âge, quant à elle, reste similaire : les trois parts de la population les plus importantes sont les adultes âgés de 20 à 49 ans, les adultes de 50 à 64 ans et les adultes de 65 à 74 ans. Selon les prévisions, la distribution par âge de la population de Casselman devrait être similaire à celle des Comtés et rester identique à la distribution actuelle, où les 20-49 ans et les 50-64 ans représentent les deux groupes les plus importants.

Tableau 3-6 : Prévisions en matière de population pour la municipalité de Casselman et les Comtés-Unis de Prescott et Russell

Année	Municipalité de Casselman	Comtés-Unis de Prescott et Russell
2026	4 390	104 830
2031	4 770	110 170
2036	5 150	115 360
2038	<b>5 286</b>	<b>117 268</b>
2041	5 490	120 130

Source : Mise à jour de la Stratégie de développement économique des Comtés-Unis de Prescott et Russell, 2022



Tableau 3-7 : Prévisions en matière de distribution par âge de la population des Comtés-Unis de Prescott et Russell

Groupe d'âge	Comtés-Unis de Prescott et Russell en 2031		Comtés-Unis de Prescott et Russell en 2041	
	#	% du total	#	% du total
0 à 4 ans	4 090	4,4 %	5 327	4,3 %
5 à 14 ans	11 165	10,1 %	12 183	9,8 %
15 à 19 ans	6 345	5,7 %	5 888	4,7 %
20 à 49 ans	38 660	34,9 %	39 218	31,6 %
50 à 64 ans	19 981	18,0 %	21 973	17,7 %
65 à 74 ans	16 119	14,5 %	13 695	11,0 %
Plus de 75 ans	13 699	12,4 %	10 230	8,2 %
<b>TOTAL</b>	<b>110 869</b>	<b>100 %</b>	<b>124 181</b>	<b>100 %</b>

Source : Mise à jour des Projections démographiques pour l'Ontario, 2021-2046

MUNICIPALITÉ DE CASSELMAN  
MUNICIPALITY



Au service de la communauté / Serving our Community



CLUB OPTIMISTE  
de Casselman



C-C-S  
BANQUE ALIMENTAIRE



LE BON SAMARITAIN



CLUB 60  
(de la Bonne Entente)  
CASSELMAN, ON



CADETS



Chevaliers de Colomb

Comptoir Populaire



Deguire



Girl Guides of Canada  
Guides du Canada



Bibliothèque Publique  
CASSELMAN  
Public Library

Corporation #2  
Revitalisation  
du centre-ville de Casselman downtown revitalization



CENTRE novas



ALACS FRANCOPHONE DE PRESCOTT-RUSSELL  
téléphone : (613) 764-5700 1-866-772-9922  
administration@centrenovas.ca | www.centrenovas.ca

# 4.0 Inventaires des installations de loisirs, des parcs et des programmes



Casselman possède les commodités suivantes dans ses sept (7) parcs municipaux et quatre (4) installations récréatives intérieures :

- 2 grandes chambres
- 1 salle de réunion
- 2 cantines
- 1 gymnase
- 2 salles de classe louables
- 1 patinoire
- 1 patinoire/pad extérieur
- 1 grand terrain de boule (éclairé)\*
- 1 petit diamant boule (éclairé)\*
- 2 terrains de pickleball (éclairés)<sup>1\*</sup>
- 2 courts de tennis (éclairés)\*
- 2 terrains de beach-volley\*

- 3 filets de basket
- 4 structures d'ombrage
- 6 terrains de jeux
- 1 pataugeoire
- 1 rampe de mise à l'eau
- 1 salle de bain extérieure, 3 portails saisonniers

La figure 4-1 montre le réseau de parcs et de loisirs de Casselman, y compris les parcs et installations municipaux ainsi que les sites scolaires. Les emplacements des futurs parcs et sentiers (en attente d'approbation du lotissement, de construction, etc.) sont également indiqués. Chaque parc/installation est ensuite inventorié ainsi que les autres parcs et espaces récréatifs connexes, y compris les trois écoles. Cette section se termine par un inventaire d'exemples de programmes et d'événements récréatifs.

<sup>1</sup> Ouverture estimée : mai 2024

\* Installations partagées sur le site de l'école secondaire catholique Casselman



# P1 Parc Optimiste

rue Fracess, entre les rues Martin et Mercier

- Points d'accès depuis 2 rues (Martin St et Maria St)
- Terrain de basketball (récemment équipé de lampes DEL)
- Structures de jeux
- Structure d'ombrage



### LÉGENDE

- ▭ Limite municipale
- ▭ Espace ouvert
- ▭ Plan d'eau
- ▭ Chemin de fer
- ▭ Propriétés municipales
- ▭ Futurs parcs et sentiers
- ▭ Projets de lotissement

### Parcs municipal

- P1 Parc Optimiste
- P2 Parc Tchou-Tchou
- P3 Parc Nation
- P4 Parc des Aînés
- P5 Parc Hydro Ottawa
- P6 Parc Domaine Académie
- P7 Parc Richelieu et splash

### Installations

- F1 Complexe J.R. Brisson
- F2 Centre Paul-Émile Lévesque
- F3 Salle du 750 Principale
- F4 Centre touristique et musée historique de Casselman

### Écoles et installations partagées

- S1 École secondaire catholique de Casselman
- S2 École élémentaire catholique de Casselman
- S3 École élémentaire et secondaire publique L'Académie de la Seigneurie

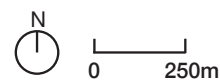


Figure 4-1: Parcs et installations récréatives à Casselman





## P2 Parc Tchou-Tchou

198, rue Argile

- Structures de jeux accessibles
- Toilette portative



## P3 Parc Nation

15, rue Rivière Nation N

- Située au niveau de la rivière Nation
- Adjacent à la zone de conservation de High Falls, propriété de la Conservation de la Nation Sud
- Abri de jardin
- Zone de mise à l'eau
- Toilettes accessibles





## P4 Parc des Aînés

802, rue Laval

- Financé par les Chevaliers de Colomb en 1950
- Espace vert le long de la rivière
- Abri de jardin, tables de pique-nique, bancs
- Branchement électrique
- Balançoire pour adultes (installation prévue : 2024)



## P5 Parc Hydro Ottawa

851, rue Marquette

- Structures de jeux
- ½ terrain de basketball





## P6 Parc Domain Académie

730, rue Des Pommiers

- Grand espace vert ouvert avec 3 points d'accès/connexions de sentiers depuis les environs
- Tables de pique-nique



## P7 Parc Richelieu et splash

46, rue Faucher

- Patinoire extérieure (hiver)/terrain de pickleball (été)
- Aire de jeux d'eau
- Structures de jeux
- Structure d'ombrage
- 1/2 terrain de basketball





## F1 Complexe J.R. Brisson

756, rue Brebeuf

- Salle des fêtes (actuellement en réparation) avec cuisine
- Patinoire
- Cantine
- Bar pour amateurs de sports
- Bureau/stockage utilisé par la municipalité et les groupes sportifs
- 2 courts de tennis éclairés
- Proximité de l'école primaire/secondaire catholique de Casselman



## F2 Centre Paul-Émile Levésque

758, rue Brebeuf

- Grande salle
- Cantine
- Petite salle (salle de conférence)
- Bureaux/installations de stockage utilisées par la municipalité, le Club 60 et les Cadets de Casselman





## F3 Salle du 750 Principale

750, rue Principale

- Gymnasium
- Classrooms
- Municipal storage
- Tenant spaces (e.g., Employment Ontario, office of MPP Stéphane Sarrazin, Les Camps Kawabunga)



## F4 Centre touristique et Musée historique de Casselman

3, rue Station

- Centre de visiteurs et d'un musée historique fondé en 2011 et ouvert de façon saisonnière de mai à septembre
- Situé à l'intérieur de la gare historique
- 1 salle d'eau





## S1 École secondaire catholique de Casselman

778, rue Brebeuf

Installations partagées appartenant à la municipalité :

- 2 terrains de volleyball de plage
- 2 terrains de pickleball éclairés (ouverture prévue : mai 2024)
- 1 grand terrain de baseball éclairé
- 1 petit terrain de baseball éclairé
- Structure d'ombrage
- Toilette portative



Installations appartenant à l'école :

- Gymnase
- Terrain multi-sport (football, soccer)
- Piste



## S2 École primaire catholique de Casselman

133 et 215, rue Laurier

- Gymnase
- Bibliothèque municipale de Casselman
- Filets de basketball à 4 cerceaux
- Terrain de basketball
- 4 petits terrains de soccer
- Grillage
- Structures de jeux



## S3 Académie de la Seigneurie (école primaire et secondaire)

731, rue Des Pommiers

- Gymnase
- Piste





## Autres parcs et espaces de loisirs connexes

### Parc Doran

rue Brisson

- Propriété de South Nation Conservation
- Abri de jardin
- Espace vert le long de la rivière
- Petite aire de stationnement (environ 3 voitures)



### Bibliothèque municipale de Casselman

764, rue Brebeuf



### Bowling de Casselman

715, rue Principale

- Pistes de bowling à 6 quilles

## Exemple de programmes de loisirs

### Programmes municipaux

- Ligue de baseball masculine
- Ligue de baseball féminine
- Ligue de baseball pour les jeunes (Les Voltigeurs)
- Patinage libre
- Bâton-rondelle
- Hockey 4x4
- Yoga
- Zumba
- Tennis (avec le club de tennis de Casselman)

### Les Camps Kawabunga

- Camp de danse
- Camp multi-sport
- Camp pour garçons
- Camp pour filles
- Camp de cuisine
- Camp de loisirs créatifs
- Camp d'aventure en pleine nature
- Camp d'excursions éducatives

### Programmes de la patinoire

- Club de patinage artistique de Casselman
- Association de hockey mineur de Casselman
- Vikings Junior B de Casselman
- Cobras de l'Est de l'Ontario
- Wild de l'Est de l'Ontario

- Pirates AAA de Casselman
- Hockey féminin : Coyotes
- Hockey féminin
- Hockey : Old Timers
- Ringette
- Hockey : Ice Dogs

### Autres programmes de loisirs

- Pickleball
- Hockey de rue
- Ballon chasseur
- Badminton
- Soccer
- Futsal (soccer en intérieur)
- Basketball
- Athlétisme
- Corps de cadets royaux de l'Armée canadienne
- Club de danse
- 37e BaVerNaSu

## Exemple d'événements

- Soirées jeux de société en famille
- Pique-niques dans les parcs
- Bulles de savon
- Projection de films dans les parcs
- Randonnée éclairée de Casselman
- Festival de Noël
- Tournoi de hockey communautaire
- Tournoi de baseball communautaire
- Dice Run

